

# Tomàs Diví, un artista gironí de l'exili

El nombre d'artistes d'origen català que l'èxode republicà va escampar arreu del món i que van acabar tenint un paper destacat en les diferents societats receptores sobta per la magnitud. Avui volem deixar constància de la figura i l'obra de Tomàs Diví Beyras (Girona, 1904 - Châteaudun, 1971), un autor escassament conegut entre nosaltres i que va fer la major part de la seva obra a França.

Text > **NARCÍS SELLES RIGAT**, historiador de l'art

Fotos > **ARXIU DENIS LAURENT**

**S**i viatgeu al municipi de Châteaudun, que té cap a quinze mil habitants i és a uns cent quaranta quilòmetres per sota de París, al departament d'Eure i Loir, hi trobareu nombrosos rastres d'aquest artista, que hi va arribar l'octubre de 1939, fugint del feixisme espanyol i dels camps de concentració francesos. La localitat, coronada per un impressionant castell d'origen medieval d'arquitectura gòtica i renaixentista, és actualment una important destinació turística. Hi ha un carrer i un col·legi de la població que porten el nom de Tomàs Diví en reconeixement de la seva contribució al desenvolupament cultural de la vila. I en diversos espais públics també es poden contemplar algunes de les seves obres.

## Qui era Tomàs Diví?

Tomàs era un dels quatre fills —dos nois i dues noies— del matrimoni format per Josep Diví i Dolors Beyras, ambdós vinculats a activitats relacionades amb l'art, que vivien a Girona. El pare ensenyava dibuix a l'Institut General i Tècnic, que llavors dirigia Joaquim d'Espona, mentre que la mare conreava la pintura de teixits.

Posteriorment, van anar-se'n a viure a Barcelona. I en Tomàs, com els seus pares, també es va sentir atret pel fet creatiu. Durant el temps que va residir a la capital catalana, on es va formar, ja es va donar a conèixer com a pintor, si bé la seva activitat expositiva

va ser escassa. En part, perquè compaginava la pràctica artística amb altres feines. La seva obra partia bàsicament de les tendències postimpressionistes hegemòniques en l'escena artística de l'època. D'aquells anys, es pot destacar la seva participació en l'Exposició de Primavera al parc de Montjuïc de Barcelona (1936), sota l'organització de la Junta Municipal d'Exposicions d'Art.

Arran del cop militar i l'esclat de la Guerra Civil, Diví es va incorporar a l'exèrcit republicà i va formar part dels serveis cartogràfics. La victòria del bloc reaccionari espanyol el va

abocar a l'exili. Un cop traspassada la frontera, va ser internat al camp de concentració d'Arles i, poc després, al del Barcarès, del qual es va evadir. Durant la seva estada als camps va fer uns dibuixos i aquarel·les que reflecteixen les dures condicions de la vida en captivitat. Aquestes obres, d'un alt valor testimonial, es conserven al Musée d'Histoire Contemporaine, que és el departament iconogràfic de la Bibliothèque de Documentation Internationale Contemporaine de París.

Un cop escapolit i gràcies als contactes personals que havia establert al Barcarès, Diví es va dirigir cap a Char-



>> Àtoms corbats, 1960.



>> Els treballs dels camps, 1948.

tres, on va entrar en relació i feu amistat amb el prefecte del departament d'Eure i Loir, Jean Moulin, col·leccionista d'art i dibuixant ell mateix, que li va facilitar el permís de residència i de qui rebé ajut. Arran de la invasió alemanya, Moulin esdevindria un dels principals caps de la resistència.

En un primer moment, Diví va intentar partir a Cuba, però, segons la historiadora Jeanine Sodigne-Loustau, la temptativa es frustrà a causa dels jocs d'interessos que es donaven al Servei d'Emigració per als Republicans Espanyols. Finalment, Diví es va instal·lar a Châteaudun, on va trobar feina i es va casar amb Germaine Crépeau. Durant l'ocupació, va ser forçat a servir en una de les companyies de treballadors de la zona fins que una malaltia greu l'en va apartar. El fet que prop de la població hi hagués una important base militar aèria va propiciar que hi hagués nombrosos bombardejos, primer per part de les forces alemanyes i posteriorment, ja sota el domini nazi, per les forces aliades. Una de les missions d'aquests grups de treball era subvenir a les destrosses causades per l'aviació enemiga.

Un temps després de l'alliberament, Diví es va incorporar al gabinet de l'arquitecte Louis Esnault i va muntar un nou taller d'artista a Châteaudun. Els seus contactes amb la resta d'artistes catalans refugiats sembla que van ser força limitats. Tampoc no apareix el seu nom en les grans exposicions i en les principals iniciatives impulsades a França pel moviment republicà de l'exili. Diríem que Diví va privilegiar la seva integració en la societat receptora més que no pas la vinculació amb la

comunitat expatriada. En el seu cas, la voluntat de no mirar enrere i l'aspiració a un arrelament nou es van imposar a l'esperit nostàlgic i a la perspectiva d'un possible retorn al país natal.

De mica en mica, l'obra de Diví es va anar fent present en exposicions, així com en alguns espais públics de Châteaudun i dels seus voltants gràcies a les comandes que va rebre per part de diversos particulars i institucions. Entre les seves obres més emblemàtiques d'aquells moments, cal destacar *Els*

*treballs dels camps* (1948), una obra de gran format —2,75 × 1,50 metres— que li va comprar la Caixa d'Estalvis de la Vall de France Orléanais. En l'esmentada pintura, Diví s'hi va autorepresentar; és ell qui aguanta l'arada darrere dels cavalls, mentre que la seva esposa Germaine correspon a l'espigoladora situada en primer pla. Posteriorment i després de diversos canvis d'ubicació, l'obra retornaria a Châteaudun per ser col·locada en el vestíbul del centre hospitalari de la vila.

## Va esdevenir un dels artistes moderns més influents i reconeguts de la localitat d'acollida



>> Acoblament, 1960.



>> En el moment de la ració, Barcarès, 1939.



>> Graella de pintor, 1951.

Durant els seus anys d'estada a França va fer exposicions a París, Chartres o Orleans, entre d'altres. També va prendre part en nombroses mostres col·lectives, entre les quals cal destacar el Salon des Realités Nouvelles, que se celebraven a la capital francesa. Tomàs Diví va esdevenir un dels artistes moderns més influents i reconeguts de la localitat d'acollida, on també va exercir un paper rellevant com a pedagog i dinamitzador sociocultural. Al seu voltant s'aplegaren un conjunt de joves deixebles, amb una part dels quals i altres autors del lloc van impulsar l'any 1951 l'anomenat Groupe des 7, que reunia sis pintors i un escultor.

La seva oposició a la dictadura franquista va fer que decidís no tornar a l'Estat espanyol, ni tan sols en qualitat de visitant ocasional. L'any 1961, Diví va adoptar la ciutadania francesa. Després de la mort de l'artista, la seva vídua va cedir un conjunt de peces seves al municipi de Châteaudun, on s'han fet diverses exposicions retrospectives de la seva obra. Un dels components del grup

**Diví va privilegiar la seva integració en la societat receptora més que no pas la vinculació amb la comunitat exiliada**

que hem esmentat abans, l'escultor Michel Breton, li va dedicar un llibre, bàsicament a partir de la seva coneixença personal i de fonts orals. Les recerques de Breton han estat continuades i aprofundides per Denis Laurent, artista pintor especialista en la tècnica de la fusta policromada, qui ultra catalogar més de mil quatre-cents obres de l'autor ha recopilat nombrosos documents i testimoniatges sobre ell i ha impartit un seguit de conferències per difondre i vindicar-ne la memòria. També ha elaborat diverses peces en mosaic de fusta inspirades en pintures de Diví.

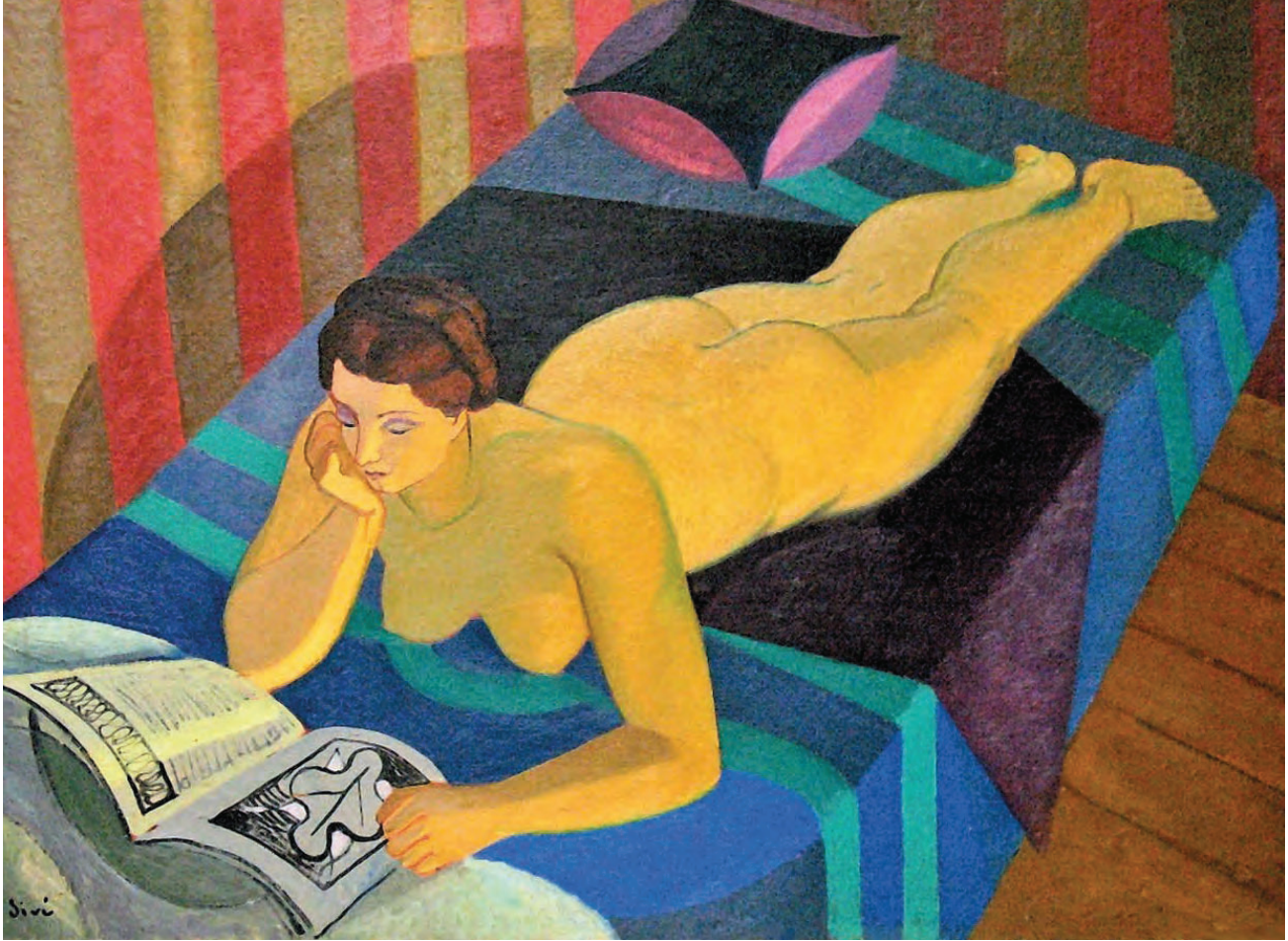
#### L'obra artística

La major part de les seves aportacions estètiques van tenir lloc a França, on va poder conèixer de primera mà els grans moviments artístics internacionals i els corrents més actuals i agosarats, als quals es va mostrar especialment receptiu. Va conrear sobretot el dibuix i la pintura, però també va practicar l'escultura, per exemple, en una mena de mòbils amb peces de vidre.

L'obra de Diví comprèn diferents registres formals. Una diversitat que es pot veure, d'una banda, com el fruit d'un afany experimentador i d'una voluntat d'interlocució amb determinades tendències artístiques del seu temps. I, de l'altra, com l'expressió d'una voluntat d'arribar a públics diversos i d'ajustar-se als requisits del lloc. Inicialment, la seva pintura presenta un tipus de figuració amb trets cubistitzants que inclou una sòlida estructura compositiva, una marcada saturació cromàtica i certs jocs visuals amb motius geomètrics. Uns recursos que remetent a autors com Paul Cézanne, Félix Vallotton, Henri Matisse o André Lothe.

Posteriorment, l'artista s'endinsà en un tipus d'abstracció derivada de revisions de l'obra de Kandinski i d'autors propers, com ara dels qui s'aplegaren en el grup Abstraction-Création, però més especialment dels qui durant el segon lustre dels anys quaranta donarien lloc a l'associació Realités Nouvelles, que es va constituir per promoure l'art abstracte, també anomenat *concret* o *no objectiu*, sobretot en la seva tendència més constructiva. Entre els seus impulsors hi ha noms com Sonia Delaunay, Jean Arp, Auguste Herbin o Nelly van Doesburg.

Tomàs Diví va participar en el saló que es va crear en el Musée d'Art



>> Nu au livre (femme au bouton d'or), 1949.

Moderne de la Ville de Paris entorn d'aquests artistes, i pel qual van passar una gran part dels principals creadors abstractes de l'època (Josef Albers, Frantisek Kupka, César Domela, Victor Vasarely, Pierre Soulages, etc.). Si bé l'artista d'origen gironí es va mantenir majoritàriament en una senda no figurativa, el seu fer no es fonamentava en la sofisticació teòrica o l'ortodòxia estètica d'alguns d'aquests pintors, sinó que tendia a privilegiar l'expressivitat visual del producte artístic. Aquesta prevalença va propiciar que la seva obra, a més de l'opció més estructural, inclogui altres plantejaments i orientacions, que van des del que s'ha anomenat *geometries orgàniques* fins a composicions articulades mitjançant corbes invertides i formes dinàmiques.

#### Historiografia restitutiva

No cal dir que la recuperació dels artistes de l'exili republicà és una feina necessària si s'aspira a construir una història de l'art que no estigui encara supeditada a discursos condicionats pel franquisme i la seva voluntat d'excloure els qui, per encarnar valors ètics i politicoideològics que hi eren antitètics, es van veure forçats a abandonar el país. En aquest sentit, el Museu Memorial de l'Exili (MUME) de la Jonquera fa una labor especialment meritòria,

però també és bàsic obrir amb tota naturalitat els museus d'art als autors expatriats per evitar que la seva recepció avui dia no comporti una nova forma de *guetització*.

Ara mateix, cal fer esment de l'exposició de Francesc d'Assís Galí, un nom fonamental en la seva doble condició de pintor i pedagog, que té lloc al MUME en col·laboració amb el MNAC. La mostra, centrada en els seus anys a l'exili londinenc, compta amb el comissariat d'Albert Mercadé, un dels historiadors joves més destacats del país, i la curadoria artística d'Artur Muñoz. També s'ha de subratllar la valuosa iniciativa del Museu d'Art de Girona que presenta l'obra de Roser Bru, la qual va fer la major part de la seva carrera artística a Xile. En aquest cas, els responsables han estat Àlex Mitrani, veritable ànima de la renovació i l'obertura que ha experimentat el MNAC en aquests darrers anys, i Inés Ortega-Márquez.

És amb propostes com aquestes, ambicioses en els objectius i rigoroses en els plantejaments, que es podrà avançar cap a una representació més completa del fet artístic català, receptiva a la complexitat de la història i amb capacitat per integrar tant els hiats com els diversos fluxos de relació entre els mons de l'exili i els de l'interior.



>> Tomàs Diví en el seu taller.